

**BAKALAURA UN MAĢISTRA DARBU  
IZSTRĀDE UN AIZSTĀVĒŠANA  
VĒSTURES UN ARHEOLOĢIJAS NOZARĒ**

Metodiskie norādījumi

Rīga 2024

Metodiskie norādījumi ir paredzēti Latvijas Universitātes Humanitāro zinātņu fakultātes Vēstures un arheoloģijas bakalaura un maģistra studiju programmu studentiem noslēguma darbu izstrādei. Metodiskie norādījumi ir vispārēji un neietver katras vēstures un arheoloģijas zinātnes apakšnozares specifiskos jautājumus. Metodisko norādījumu mērķis ir sniegt studentiem iespēju savlaicīgi iepazīties ar noslēguma darbu izstrādes prasībām, to noformēšanu un aizstāvēšanas kārtību, kā arī vērtēšanas kritērijiem.

Sastādītāji:

Ginta Ieva Bikše, Elīna Guščika un Andris Šnē, LU Humanitāro zinātņu fakultātes Vēstures un arheoloģijas nodaļa

## Metodiskie norādījumi

“Bakalaura un maģistra darbu izstrāde un aizstāvēšana  
vēstures un arheoloģijas nozarē”

apstiprināti LU studiju virziena “Vēsture un filozofija” padomes sēdē  
2024. gada 10. decembrī, sēdes protokola Nr. 25-31-2, lēmuma Nr. 25-32-2.

## Satura rādītājs

Noslēguma darbu mērķi un uzdevumi un darbu izstrādes prasības .....	4
Tēmas izvēle un apstiprināšana .....	6
Noslēguma darbu struktūra un saturs.....	7
Avotu un literatūras saraksta sastādīšana.....	9
Atsauces, citāti un piezīmes .....	10
Bibliogrāfisko norāžu un atsauču veidošanas pamatprincipi.....	11
Darbu noformēšana .....	13
Tabulu un vizuālo materiālu noformēšana.....	14
Bakalaura un maģistra darbu iesniegšana .....	14
Noslēguma darbu aizstāvēšana un vērtēšana .....	15
Noslēguma darbu vērtēšanas procesa apelācijas kārtība .....	16
<i>1. pielikums.</i> .....	17
<i>2. pielikums.</i> .....	18
<i>3. pielikums.</i> .....	19
<i>4. pielikums.</i> .....	20
<i>5. pielikums.</i> .....	21
<i>6. pielikums.</i> .....	22
<i>7. pielikums.</i> .....	23
<i>8. pielikums.</i> .....	24

## Noslēguma darbu mērķi un uzdevumi un darbu izstrādes prasības

**Noslēguma (bakalaura un maģistra) darbu izstrādes vispārējās prasības:** darbam jābūt studenta patstāvīgam pētījumam par izvēlētu aktuālu problēmu Latvijas, Eiropas, cita pasaules reģiona vai valsts vēsturē, arheoloģijā, kultūras mantojuma jomā, vēstures palīgzinātnēs u. c.; problēmas izpēte ir jābalsta uz vēstures vai arheoloģisko avotu un vēstures vai arheoloģiskās literatūras (historiogrāfijas) studijām, izmantojot atbilstošas zinātniskās pētniecības metodes; darba struktūrai ir jānodrošina secīgs, loģisks un argumentēts problēmas risinājums zinātniski precīzā un gramatiski korektā latviešu valodā atbilstoši attiecīgā darba mērķim un uzdevumiem.

Bakalaura darba izstrādei nepieciešamās prasmes un zināšanas studenti iegūst studijuursos *Zinātniskā darba pamati I* (otrajā studiju semestrī) un *Zinātniskā darba pamati II* (ceturtajā studiju semestrī), turklāt studiju kursa *Zinātniskā darba pamati II* ietvaros tiek izstrādāts patstāvīgais pētnieciskais darbs, kura zinātnisko izstrādes pusi pārrauga darba zinātniskais vadītājs (Latvijas Universitātes Humanitāro zinātņu fakultātes (turpmāk tekstā – LU HZF) Vēstures un arheoloģijas nodaļas akadēmiskā personāla pārstāvis). Šajā kursā izstrādātais studenta pētnieciskais darbs tiek recenzēts un aizstāvēts vienā no divām LU HZF Vēstures un arheoloģijas nodaļas akadēmiskajām grupām (Arheoloģijas, aizvēstures, seno laiku un viduslaiku vēstures akadēmiskā grupa un Jauno un jaunāko laiku un mūsdienu vēstures akadēmiskā grupa) atbilstoši studenta darba tematikai.

**Bakalaura darbs** ir bakalaura studiju programmas noslēguma darbs, kas tiek izstrādāts un aizstāvēts trešajā studiju gadā (sestajā semestrī). Tas ir studējošā izstrādāts pētījums kādā no vēstures un arheoloģijas apakšnozarēm, kas apliecina studējošā spējas patstāvīgi veikt pētniecisko darbu un analizēt nozarei aktuālās problēmas.

Bakalaura darba novērtējuma kritēriji:

- 1) tēmas aktualitātes pamatojums;
- 2) pētījuma mērķa un uzdevumu formulējums, to izvēles pamatojums un atbilstība tēmai;
- 3) darba struktūras skaidrība un atbilstība darba mērķim un uzdevumiem;
- 4) izmantoto vēstures avotu un pētnieciskās literatūras apskata kvalitāte;
- 5) izpētes materiāla analīzes (pētnieciskās metodoloģijas) un pētījuma argumentācijas kvalitāte;
- 6) secinājumos izvirzīto apgalvojumu atbilstība darba saturam un to pamatotība;
- 7) valodas zinātniskā un literārā kvalitāte;

- 8) akadēmiskās ētikas un godīguma normu ievērošana, atbilstoši LU noteikumiem [“Latvijas Universitātes iekšējās kārtības noteikumi studējošiem”](#) un [“Noteikumi par akadēmisko godīgumu Latvijas Universitātē”](#);
- 9) teksta, atsauču un avotu un literatūras saraksta noformējuma sistēmiskums, iesniegtā darba apjoma atbilstība noteikumiem;
- 10) prasme zinātniski, koncentrēti un argumentēti iepazīstināt ar veikto pētījumu, formulēt secinājumus, norādīt turpmākos iespējamus pētījuma virzienus, kā arī prasme diskutēt par pētījuma tēmu.

**Maģistra darbs** ir maģistra studiju programmas noslēguma darbs, kas tiek izstrādāts pirmajā un otrajā studiju gadā, bet aizstāvēts otrajā studiju gadā (ceturtajā semestrī). Tas ir studējošā izstrādāts patstāvīgs zinātnisks pētījums kādā no vēstures un arheoloģijas apakšnozarēm, kam jāsatur novitātes elementi. Novitāte var izpausties gan patstāvīgi veiktā vēstures vai arheoloģiskā avota analīzē, gan pētniecisko tradīciju un iepriekšējo atziņu kritiskā izvērtēšanā (izmantojot arī aktuālo ārvalstu zinātnisko literatūru), gan jaunu zinātnisku pieeju pielietojumā.

Maģistra darba novērtējuma kritēriji:

- 1) tēmas aktualitātes pamatojums;
- 2) pētījuma mērķa un uzdevumu formulējums, to izvirzīšanas pamatojums un atbilstība tēmai;
- 3) darba struktūras skaidrība un atbilstība darba mērķim un uzdevumiem;
- 4) izmantoto vēstures avotu un pētnieciskās literatūras izvērtējuma kvalitāte;
- 5) avotu un literatūras analīzes un pētījuma argumentācijas kvalitāte;
- 6) secinājumos izvirzīto apgalvojumu atbilstība darba saturam un to pamatotība, secinājumu oriģinalitāte un novitāte;
- 7) valodas zinātniskā un literārā kvalitāte;
- 8) akadēmiskās ētikas un godīguma normu ievērošana, atbilstoši LU noteikumiem: [“Latvijas Universitātes iekšējās kārtības noteikumi studējošiem”](#) un [“Noteikumi par akadēmisko godīgumu Latvijas Universitātē”](#);
- 9) teksta, atsauču un avotu un literatūras saraksta noformējuma sistēmiskums, iesniegtā darba apjoms;
- 10) prasme zinātniski, koncentrēti un argumentēti iepazīstināt ar veikto pētījumu, formulēt secinājumus, norādīt turpmākos iespējamus pētījuma virzienus, kā arī prasme diskutēt par pētāmo tēmu.

Noslēguma darbos, kā arī visa studiju procesa laikā autoram ir stingri jāievēro akadēmiskā godīguma principi, un izstrādātajos darbos nav pieļaujami akadēmiskās ētikas pārkāpumi, tostarp plaģiātisms. Lai mazinātu negodprātīgas akadēmiskās prakses iespējas, LU tiek izmantota elektroniskā plaģiātisma pārbaudes sistēma. Par noslēguma darbu kvalitāti, izdarīto secinājumu zinātnisku pamatojumu, kā arī korektu darbu noformējumu un iesniegšanu noteiktajā termiņā atbildīgs ir darba autors.

## Tēmas izvēle un apstiprināšana

Noslēguma (bakalaura un maģistra) darba tēmu students izvēlas atbilstoši vēstures un arheoloģijas nozares aktualitātēm, savām zinātniskajām interesēm un studiju programmas prasībām. Izvēloties pētniecības virzienu, ir jāņem vērā arī avotu un literatūras pieejamība un to apstrādes iespējas, piemēram, svešvalodu un paleogrāfijas zināšanas, specifisku tehnoloģiju un datorprogrammu pieejamība. Bakalaura un maģistra darba tēma pirms iesniegšanas jāapspriež un jāsaskaņo ar izvēlēto zinātnisko darba vadītāju (saskaņojumu apliecina darba vadītāja paraksts iesniegumā par noslēguma darba tēmu). Noslēguma darbu tēmu nosaukumiem pieteikumā jābūt arī tulkotiem angļu valodā.

Kursā *Zinātniskā darba pamati II* izstrādātā patstāvīgā darba tēmu un recenzentu apstiprina darba tematikai atbilstošā HZF Vēstures un arheoloģijas nodaļas akadēmiskā grupa. Bakalaura darba tēmu, zinātnisko vadītāju un recenzentu apstiprina attiecīgā akadēmiskā gada Vēstures un arheoloģijas bakalaura studiju programmas gala pārbaudījumu komisija, savukārt maģistra darba tēmu, zinātnisko vadītāju un recenzentu – attiecīgā akadēmiskā gada Vēstures un arheoloģijas maģistra studiju programmas gala pārbaudījumu komisija.

### Noslēguma darbu tēmu iesniegšanas termiņi un kārtība:

	<b>pieteikšanas termiņš</b>	<b>iesniegšanas kārtība</b>
<b>Bakalaura darba tēma</b>	trešajā studiju gadā līdz 20. novembrim	jāpiesaka studiju programmas direktoram adresētā iesniegumā, kuru parakstījis darba zinātniskais vadītājs (1. pielikums)
<b>Maģistra darba tēma</b>	pirmajā studiju gadā līdz 1. martam	jāpiesaka studiju programmas direktoram adresētā iesniegumā,

		kuru parakstījis darba zinātniskais vadītājs (2. pielikums)
--	--	---

Noslēguma darbu tēmu precizējumi, kuri būtiski nemaina apstiprināto darba tēmu un kas ir saskaņoti ar darba vadītāju, jāpiesaka līdz attiecīgā studiju gada 30. aprīlim.

## Noslēguma darbu struktūra un saturs

Noslēguma darbos (bakalaura un maģistra darbos) norādītajā secībā ir jāietver šādas daļas (atbilstoši LU nolikumam “Prasības noslēguma darbu (bakalaura, maģistra darbu, diplomdarbu un kvalifikācijas darbu) izstrādāšanai un aizstāvēšanai Latvijas Universitātē”):

<b>Titullapa</b>	Skatīt paraugu 3. pielikumā.
<b>Anotācija</b>	Obligāta divās - latviešu un angļu - valodās; anotācijas apjoms vienā valodā ir līdz 850 zīmēm, ieskaitot atstarpes. Pēc saskaņošanas ar programmas direktoru var sagatavot arī papildu anotāciju kādā citā Eiropas Savienības oficiālajā valodā. Anotācijā izklāsta problēmas būtību, pētījuma mērķi, raksturo iegūtos rezultātus.
<b>Satura rādītājs</b>	Secīgi norādīti visu darba nodaļu un apakšnodaļu virsraksti, sākot ar ievadu un beidzot ar izmantoto avotu un literatūras sarakstu vai pielikumiem (ja tādi ir pievienoti), norādot atbilstošās lapas numuru (skatīt paraugu 4. pielikumā). Satura rādītājs veidojams, izmantojot <i>MS Word</i> vai citas izmantotās datorprogrammas funkciju “Satura rādītājs”.
<b>Apzīmējumu un saīsinājumu saraksts</b> (ja darbā nepieciešams)	Sadaļa nav obligāta, taču to veido, ja tas nepieciešams darbam. Saīsinājumu sarakstā iekļaujami arī vēstures avotu krātuvju un citu darbā biežāk pieminēto institūciju nosaukumu saīsinājumi. Saīsinājumu sarakstā neiekļauj vispārzināmus apzīmējumus: gads – g.; gadsimts – gs.; metrs – m.; un tā tālāk – utt. un tamlīdzīgus.

<p><b>Ievads</b></p>	<p>Šajā sadaļā tiek pamatota tēmas aktualitāte un zinātniskais nozīmīgums; sniegts īss ieskats pētāmajā problēmā; pamatotas darbā apskatītā problēmas hronoloģiskās robežas un teritoriālais ietvars; formulēts darba mērķis un uzdevumi šī mērķa sasniegšanai, kā arī pamatota darba struktūra.</p> <p>Pamatojot darba struktūru, ir jānorāda, kāpēc ir izvēlēti konkrētie darba jautājumi. Ja darba temats ir plašs, obligāti jāierobežo to jautājumu loks, kas darbā tiks izskatīti; ievadā šie ierobežojumi arī jāatrunā.</p>
<p><b>Avotu un literatūras apskats</b></p>	<p>Apskatā tiek raksturoti darba izstrādē izmantotie nozīmīgākie vēstures avoti un literatūras darbi, akcentējot to pienesumu darba izstrādē. Pirmais šajā sadaļā ir avotu raksturojums; otrais – literatūras apskats; šīs daļas viena no otras jānodala kā atsevišķas apakšnodaļas. Gan izmantotie vēstures avoti, gan pētnieciskā literatūra jāanalizē, ievērojot bakalaura vai maģistra darba mērķus (norādot, kāda ir katra apskatītā avota un darba nozīme darba izstrādāšanā un izvirzītā darba mērķa sasniegšanā).</p>
<p><b>Nodaļas ar apakšnodaļām</b> (apakšnodaļas veido, ja tas nepieciešams)</p>	<p>Bakalaura un maģistra darbu pamatdaļa, kurā secīgi atspoguļots veiktais apskatāmās tēmas un problēmas pētījums (pārsvārā katrā nodaļā tiek apskatīts viens no darbā izvirzītajiem uzdevumiem, tā izpētes gaita un iegūtie rezultāti). Katrai nodaļai un apakšnodaļai ir virsraksts, kurš precīzi atbilst tās saturam. Katra nodaļa jānoslēdz ar iegūtajiem secinājumiem. Apakšnodaļu apjoms – vismaz 3 lp.</p> <p>Darbs ir jāraksta zinātniski precīzā un literāri pareizā latviešu valodā. Tekstā minot personas, pirmajā pieminēšanas reizē aiz personvārda iekavās jānodod tā oriģinālā rakstība, ja nepieciešams – arī dzīves vai amatā atrašanās gadi.</p>
<p><b>Secinājumi</b></p>	<p>Salīdzinājumā ar secinājumiem katras nodaļas nobeigumā, darba noslēguma secinājumos tiek izteikti plašāki vispārinājumi, sniegts analizētā procesa un parādību novērtējums un/vai salīdzinājums, kā arī slēdzieni, kas izriet no visa darba satura. Secinājumos arī</p>



	jāatspoguļo autora pienesums tēmas izpētē un jānorāda turpmākie iespējamie pētījuma virzieni.
<b>Izmantoto avotu un literatūras saraksts</b>	Sarakstā jānorāda visi darbā izmantotie vēstures avoti un literatūra. Tā sastādīšana, kā arī avotu un literatūras bibliogrāfiskā apraksta veidošana sīkāk apskatīta šo metodisko norādījumu nodaļās <i>Avotu un literatūras saraksta sastādīšana</i> un <i>Bibliogrāfisko norāžu un atsauču veidošanas pamatprincipi</i> .
<b>Pielikumi</b> (ja tas darbā nepieciešams)	Sadaļa nav obligāta – to veido, ja pielikumos iekļautie materiāli palīdz labāk sasniegt un atspoguļot darba mērķi un secinājumus. Pielikumos iekļauj darbā izmantotos palīgmateriālus: avotu tekstus vai to fragmentus, statistiskās tabulas, zīmējumus, shēmas, kartes, savāktās atmiņas, intervijas, fotogrāfijas u. c., obligāti norādot avotu, no kurienes tie ņemti.  Darba tekstā, ieliekot iekavās pielikuma numuru, jābūt ietvertām norādēm uz visiem pielikumos iekļautajiem materiāliem.
<b>Dokumentārā lapa bakalaura un maģistra darbiem</b>	Skatīt paraugu 5. pielikumā.  Dokumentārā lapa nav jānorāda saturā un nav jānumurē.

## Avotu un literatūras saraksta sastādīšana

Avotu un literatūras sarakstā ievieto **visus darbā izmantotos** avotus un literatūru tajā valodā, kādā tie sarakstīti. Ja sarakstā ievietojamā darba nosaukums ir krievu un citās kirilicas rakstību izmantojošās valodās, tad nosaukuma atveidošanai izmanto latīņu burtus pēc 6. pielikumā ievietotā parauga.

Avotu un literatūras sarakstā vispirms norāda avotu un literatūras nosaukumus, kuri sākas ar skaitli, tad pārējās vienības alfabēta secībā pēc autora uzvārda vai darba nosaukuma pirmā burta, ja autors nav zināms. Arī viena autora vairākus darbus uzskaita alfabētiskā secībā pēc darbu nosaukumiem. Norādot avotus vai literatūru, kuru nosaukums sākas ar skaitli, un arhīvu fondus, tie sakārtojami numerācijas secībā.

Sarakstu sadala apakšnodaļās: 1) avoti un 2) literatūra, kuras parasti tiek iedalītas sīkāk. Avotus iedala nepublicētajos avotos un publicētajos avotos. Avotu sarakstā sākumā norāda

nepublicētos avotus, un pēc to sadaļas seko publicēto avotu sadaļa. Arī katrā avotu un literatūras saraksta apakšnodaļā jāievēro alfabētiskā vai skaitliskā secība (atkarībā no avota vai literatūras veida). Avotu un literatūras sarakstā ievietotie materiāli ir jānumurē.

## Atsauces, citāti un piezīmes

**Atsauce** ir īsa norādes forma, ko lieto, lai parādītu, ka izmantots ir cita autora darbs vai ideja. Tā ļauj konstatēt, no kāda izdevuma ņemta ideja vai citāts, kā arī noteikt tā atrašanās vietu (lappusi vai lapu) šajā informācijas avotā.

Uz izmantotajiem avotiem un literatūru jāatsaucas gadījumos, kad tekstā:

- 1) minēts citāts (arī no vēstures avota);
- 2) dots skaitlisks materiāls;
- 3) pieminēts vai aprakstīts kāds piemērs vai vienreizējs gadījums, kas nav vispārzināms;
- 4) izklāstīts kādas personas teiktais vai pausti kādi uzskati;
- 5) ir pieminēts kāds konkrēts vēstures avots, zinātnisks pētījums un tml.

Atsauce nav nepieciešama vispārzināmai idejai vai izteicienam, kura autors nav identificējams.

**Citātam** (vārdu pa vārdam atkārtotam tekstam vai teksta daļai) ir jābūt iekļautam pēdējās ar norādītu autoru. Ja tajā ir izņemts kāds vārds vai teksta fragments, tam jābūt norādītām ar divpunkti, kas ievietota apaļajās iekavās – (..), savukārt kvadrātiekvās tiek ievietoti darba autora komentāri, kas precizē vai paskaidro citāta domu un kontekstu. Pastarpinātas citēšanas gadījumos jānorāda gan citāta (vai idejas) tiešais autors, gan arī šī autora darbs, no kura šis citāts ņemts. Citāti lietojami vienīgi gadījumos, kad tie ir sevišķi nozīmīgi un nepieciešami pētījuma problemātikas raksturošanai.

Pasaules pētnieciskajā praksē pastāv vairākas atsauču izveides sistēmas, bet patstāvīgo darbu, bakalauru darbu un maģistra darbu izstrādē vēstures un arheoloģijas nozarē tās jānoformē atbilstoši šajos metodiskajos norādījumos norādītajam veidam (skat. *Bibliogrāfisko norāžu un atsauču veidošanas pamatprincipi*). Atsauces patstāvīgajos un noslēguma darbos novietojamas lapas apakšā (zemsvītras atsauces).

Nepieciešamības gadījumā zemsvītras atsaucēs var tikt ietvertas arī **piezīmes**, kurās sniegtas papildus vai paskaidrojošas ziņas par tekstā pieminētu personu, faktu u. tml., tādējādi atslogojot darba pamattekstu. Piezīmēm tiek lietota viena kopēja numerācija. Veidojot piezīmi, tekstā aiz

citāta, fakta vai domas izklāstījuma jāraksta atsauces numurs, ko ģenerē *MS Word* programma lietojot funkciju *Ievietot vēri (Footnote)*: ... 1995. gadā<sup>1</sup> ...

## Bibliogrāfisko norāžu un atsauču veidošanas pamatprincipi

Atsauču un bibliogrāfisko norāžu noformēšanā izmantojama Čikāgas stila piezīmju un bibliogrāfijas sistēmas (*notes and bibliography system*) jaunākā versija (*Chicago Manual of Style*; <https://www.chicagomanualofstyle.org/home.html>). Piemēri pieejami šajā vietnē: [https://www.chicagomanualofstyle.org/tools\\_citationguide/citation-guide-1.html](https://www.chicagomanualofstyle.org/tools_citationguide/citation-guide-1.html), kā arī citos uzziņu resursos atbilstoši konkrētajam stilam un sistēmai.

Pirmo reizi atsauce jāveido ar pilnu informāciju par avota vai literatūras vienību (piemēros: *notes*), uz ko darba autors atsaucas, bet, nākamajā reizē atsaucoties uz to pašu informācijas resursu, **atsauce ir jāsaīsina** (piemēros: *shortened notes*). Pēc kārtas atkārtoti atsaucoties uz to pašu avotu jālieto „Ibid.” (vai Ibid, konkrētās lp./lpp., ja tās atšķiras), izņemot seno laiku un viduslaiku vēstures avota publikācijas. Avotu un literatūras saraksta ierakstus veido atbilstoši piemēriem (piemēros: *bibliography entries*).

### Avotu piemēri:

VEIDS	PILNA ATSAUCE (NOTES)	SAĪSINĀTA ATSAUCE	AVOTU UN LIT. SARAKSTĀ
<b>Arhīvālijas</b> <i>Pirmo reizi citējot, visbiežāk būs norādīta viena vienība (vēstule, dokuments u. tml.), bet literatūras sarakstā, it īpaši, ja ir vairāki avoti, norādāma kolekcija. Var likt atsauci uz arhīva lietu, ja izmantoti vairāki dažāda rakstura dokumenti.</i>	Kārlis Zariņš, „Dienasgrāmata (ar pielikumiem),” 1936, 2263–1–22, Zariņa Kārļa (1879–1963), Latvijas sūtņa Lielbritānijā, ārkārtējo pilnvaru nesēja, Zariņas Marie Annas (1927–2004), sabiedriskās darbinieces (Lielbritānija) fonds, LNA LVA, Rīga, 1.–68. lp.	Zariņš, „Dienasgrāmata (ar pielikumiem)”, 1936, LNA LVA, 2263–1–22, 56. lp.	Zariņa Kārļa (1879–1963), Latvijas sūtņa Lielbritānijā, ārkārtējo pilnvaru nesēja, Zariņas Marie Annas (1927–2004), sabiedriskās darbinieces (Lielbritānija) fonds, 2263, Latvijas Nacionālā arhīva Latvijas Valsts arhīvs, Rīga.

<b>Muzeja priekšmets</b>	Rubiķu kapulauka senlietu kolekcija, LNVM AD, Rīga, A 10272:27.	Rubiķu kapulauka senlietu kolekcija, AD, A 10272, LNVM, Rīga.
<b>Seno laiku un viduslaiku vēstures avota publikācija</b> <i>Jānoformē atbilstoši starptautiski pieņemtajiem <a href="#">Oksfordas standartiem</a></i>	Hom. <i>Il</i> , IV, 234–340.	Homērs. <i>Īliada</i> . Tulkojis Augusts Ģiezens. Rīga: Latvijas Valsts izdevniecība, 1961.

## Darbu noformēšana

<b>Apjoms</b>	<ul style="list-style-type: none"> <li>• bakalaura darbs: no 120 000 līdz 140 000 zīmēm ar atstarpēm, bez pielikumiem;</li> <li>• maģistra darbs: no 140 000 līdz 160 000 zīmēm ar atstarpēm, bez pielikumiem</li> </ul>
<b>Atkāpes no lapas malām</b>	30 mm no kreisās puses, 20 mm no pārējām trim pusēm
<b>Atstarpes starp rindām</b>	1,5 (starp rindkopām nav nepieciešama papildu atstarpe)
<b>Burtu lielums</b>	Pamattekstā 12 punkti, zemsvītras 10 punkti, skat. virsrakstus zemāk
<b>Darba iesniegšana</b>	Noslēguma darbus vēlams iesniegt digitālā formātā, bet, iesniedzot izdrukātu versiju, tā jāiesien cietajos vākos, lapas drukājot uz vienas puses (vāka noformējumu skatīt 7. pielikumā). Bakalaura un maģistra darbi sagatavojami datorsalikumā, A4 lapas formātā.
<b>Fonts visā darbā</b>	<i>Times New Roman</i>
<b>Jauna nodaļa</b>	Sākas jaunā lappusē
<b>Lappušu numerācija</b>	Visas lapas, izņemot titullapu, tiek numurētas (ievērojot fontu un izmantojot arābu ciparus). Titullapa tiek ieskaitīta kopējā apjomā, t. i. nākamā lappuse sākas ar “2”.
<b>Pirmā rinda jaunā rindkopā</b>	Ar 1 cm atkāpi
<b>Virsraksti</b>	<ul style="list-style-type: none"> <li>• apakšnodaļu virsraksti ir treknrakstā (<i>bold</i>), burtu lielums ir 12 punkti;</li> <li>• attālums no iepriekšējā un turpmākā teksta: viena rinda;</li> <li>• nav novietoti lappuses pašās beigās;</li> <li>• nodaļu virsraksti ar lielajiem burtiem (<i>all caps</i>), burtu lielums ir 14 punkti;</li> <li>• punktu aiz virsraksta neliek.</li> </ul>

## Tabulu un vizuālo materiālu noformēšana

Tabulas un vizuālie materiāli (attēli, kartes, diagrammas u. c.) ir ievietojami pielikumu sadaļā. Tabulu apzīmē ar *tab.*, vizuālo materiālu – ar *att.* Piemēram, *3. tab.* vai *3. att.*

Katrai tabulai un vizuālajam materiālam ir jābūt norādītam kārtas numuram, virsrakstam un avotam, no kura attiecīgais attēls vai ziņas tabulas sastādīšanai iegūtas. Tabulas numurē slīprakstā augšējā labajā stūrī virs tabulas, savukārt attēla numuru slīprakstā raksta zem attēla. Gan tabulas, gan attēla virsrakstu raksta ar 11 punktu burtiem (skatīt piemēru 8. pielikumā).

## Bakalaura un maģistra darbu iesniegšana

Bakalaura un maģistra darbi **jāiesniedz** LU HZF vēstures un arheoloģijas studiju programmas metodiķei 25. maijā (vai pirmajā darba dienā pēc šī datuma, ja 25. maijs iekrīt brīvdienā). Ja bakalaura vai maģistra darba aizstāvēšana plānota rudens semestrī, tad darbi jāiesniedz 15. decembrī (vai pirmajā darba dienā pēc šī datuma, ja 15. decembris iekrīt brīvdienā).

Bakalaura un maģistra darbi tiek iesniegti elektroniski; izņēmuma kārtā noslēguma darbus iespējams iesniegt divos datorizdrukas eksemplāros.

Darba elektronisko kopiju students augšupielādē LUIS sistēmā. Darbu augšupielādē PDF formātā ar nosaukumu, kuru veido studējošā uzvārds, vārds un studenta apliecības numurs, piemēram, Berzins\_Janis\_jb00011. Nosaukumu veido bez garuma un mīkstinājuma zīmēm. Noslēguma darbu augšupielādē vienā failā, kura lielums nedrīkst pārsniegt 50 MB. Atsevišķi tiek iekopētas darba anotācijas latviešu un angļu valodā (katras anotācijas apjoms ir 850 zīmes).

Darba vadītājs vēl pirms darba iesniegšanas apliecina noslēguma darba atbilstību fakultātes domes apstiprinātajām prasībām (kritērijiem) un rekomendē to aizstāvēšanai. Tālāk darbs tiek nodots izskatīšanai recenzentam. Recenzents darba autoru iepazīstina ar recenziju ne vēlāk kā 24 stundas pirms darba aizstāvēšanas, nosūtot to e-pastā vai izsniedzot izdrukā. Saņemot negatīvu recenzenta vērtējumu, studentam ir tiesības atsaukt savu darbu no aizstāvēšanas.

Pieeja aizstāvamam darbu elektroniskajām kopijām ir darba vadītājam, recenzentam un noslēguma pārbaudījumu komisijas locekļiem.

Ar noslēguma darbu elektronisko kopiju pilnu tekstu interesenti var iepazīties LU Bibliotēkas sadaļā IS ALEPH sistēmā, izmantojot LANET piešķirto lietotājevārdu un paroli.

## Noslēguma darbu aizstāvēšana un vērtēšana

Pirms bakalaura darba iesniegšanas studentam ir jāsaņem vērtējums *ieskaitīts* par bakalaura darbu priekšizstāvēšanu. Priekšizstāvēšana notiek abās LU HZF Vēstures un arheoloģijas nodaļas akadēmiskajās grupās atbilstoši noslēguma darba tematikai. Priekšizstāvēšana notiek līdz trešā studiju gada 20. aprīlim, un izvērtēšanai attiecīgās akadēmiskās grupas sēdē jābūt iesniegtam bakalaura darba ievadam, avotu un literatūras apskatam, kā arī darba nodaļu melnrakstam (ap 50% apjomā).

Bakalaura vai maģistra darba aizstāvēšana notiek attiecīgi bakalaura vai maģistra noslēguma pārbaudījumu komisiju atklātās sēdēs, par kuru norises datumu bakalaura vai maģistra grādu pretendenti tiek iepriekš informēti atbilstoši LU noteiktajai kārtībai.

### **Bakalaura un maģistra darba aizstāvēšanas kārtība**

Bakalaura vai maģistra gala pārbaudījumu komisijas priekšsēdētājs sākumā ziņo par grāda pretendentu, nosauc aizstāvamā darba tēmu, darba vadītāju un recenzentu. Tad tiek dots vārds bakalaura vai maģistra darba autoram – atvēlētais uzstāšanās laiks ir 5 līdz 7 minūtes. Šajā laikā pretendents iepazīstina ar darba pētniecisko tēmu un aizstāvamā darba pamatnostādņēm (nepārstāstot pašu darba saturu), kā arī veiktā pētījuma galvenajiem secinājumiem.

Pēc tam vārds tiek dots aizstāvamā bakalaura vai maģistra darba recenzentam, kurš analizē un vērtē aizstāvēšanai iesniegto darbu. Recenzenta uzstāšanās ilgums nav ierobežots. Pēc recenzenta uzstāšanās komisijas locekļi aicina aizstāvamā darba autoru atbildēt uz recenzenta izteiktajām piezīmēm un jautājumiem. Pēc darba autora izklāstītajām atbildēm (arī tām laiks netiek ierobežots) arī pārbaudījumu komisijas locekļi uzdod grāda pretendentam jautājumus par aizstāvamo darbu. Jautājumus tāpat drīkst uzdot citi komisijas sēdē klātesošie. Attiecīgā noslēguma darba aizstāvēšanas beigās var uzstāties bakalaura vai maģistra darba zinātniskais vadītājs, novērtējot sadarbību ar darba autoru un paveiktā darba rezultātus (maksimālais uzstāšanās ilgums 2 minūtes). Noslēguma darbu vērtēšana notiek tajā pašā dienā slēgtās bakalaura vai maģistra darbu pārbaudījumu komisiju sēdēs pēc visu sēdē paredzēto darbu prezentēšanas. Komisija vērtē:

- 1) darba kvalitāti (atbilstoši nodaļā *Noslēguma darbu mērķi un uzdevumi un darbu izstrādes prasības* aprakstītajiem kritērijiem);
- 2) darba autora uzstāšanos (prasmi zinātniski, koncentrēti un argumentēti iepazīstināt ar veikto pētījumu, formulēt secinājumus, norādīt turpmākos iespējamus pētījuma virzienus);

- 3) darba autora atbildes uz komisijas jautājumiem un prasmi diskutēt.  
Noslēguma darbu vērtējumi pēc sēdes tiek ievietoti LUIS sistēmā.

## Noslēguma darbu vērtēšanas procesa apelācijas kārtība

Students ir tiesīgs iesniegt apelāciju par bakalaura un maģistra darba aizstāvēšanas un vērtēšanas procesu trīs darba dienu laikā pēc pārbaudījuma rezultātu paziņošanas (atbilstoši LU nolikumam [“Nolikums par noslēguma pārbaudījumiem Latvijas Universitātē”](#)). Apelācija jāiesniedz fakultātes apelācijas komisijas priekšsēdētājam. Komisija izskata studenta iesniegumu trīs darba dienu laikā pēc iesnieguma saņemšanas. Uz komisijas sēdi uzaicina apelācijas iesniedzēju un noslēguma pārbaudījuma komisijas priekšsēdētāju vai viņa vietnieku. Komisijas lēmumu studentam izsniedz rakstveidā.

Students var iesniegt apelāciju mācību prorektoram par procedūras pārkāpumiem fakultātes apelācijas komisijas darbā ne vēlāk kā nākamajā darba dienā pēc lēmuma saņemšanas, pievienojot fakultātes apelācijas komisijas lēmumu. Mācību prorektors izskata studenta iesniegumu piecu darba dienu laikā pēc iesnieguma saņemšanas un rakstiski informē studentu par pieņemto lēmumu. Prorektora lēmums ir galīgs.



*1. pielikums.*  
*Bakalaura darba tēmas pieteikums*

**Humanitāro zinātņu fakultātes Vēstures un arheoloģijas bakalaura studiju programmas  
direktoram**

**Vēstures un arheoloģijas bakalaura studiju programmas  
\_\_\_\_kurša studenta (-es)**

**St. apl. Nr. \_\_\_\_\_**

**iesniegums.**

**Lūdzu atļaut man 20 \_\_./20 \_\_. akadēmiskajā gadā rakstīt bakalaura darbu**

**Darba nosaukums angļu valodā:**

**Par darba vadītāju lūdzu apstiprināt \_\_\_\_\_**

**Datums:**

**Paraksts:**

**Darbu piekřītu vadīt: \_\_\_\_\_**

**Darba temats un vadītājs apstiprināti Bakalaura gala pārbaudījumu komisijas “Vēsture un arheoloģija” sēdē**

**20 \_\_ . g. \_\_\_\_\_**

**Vēstures un arheoloģijas BSP direktors: \_\_\_\_\_**

2. pielikums.  
Maģistra darba tēmas pieteikums

**Humanitāro zinātņu fakultātes Vēstures un arheoloģijas maģistra studiju programmas  
direktoram**

**Vēstures un arheoloģijas maģistra studiju programmas  
\_\_\_\_kursa studenta (-es)**

**St. apl. Nr. \_\_\_\_\_**

**iesniegums.**

**Lūdzu atļaut man rakstīt maģistra darbu**

---

---

---

**Darba nosaukums angļu valodā:**

---

---

---

**Par darba vadītāju lūdzu apstiprināt \_\_\_\_\_**

**Datums:**

**Paraksts:**

**Darbu piekrītu vadīt: \_\_\_\_\_**

**Darba temats un vadītājs apstiprināti Maģistra gala pārbaudījumu komisijas “Vēsture un arheoloģija” sēdē**

**20\_\_ . g. \_\_\_\_**

**Vēstures un arheoloģijas MSP direktors: \_\_\_\_\_**

3. pielikums.

*Noslēguma (bakalaura un maģistra) darba titullapas paraugs*

LATVIJAS UNIVERSITĀTE  
HUMANITĀRO ZINĀTŅU FAKULTĀTE  
VĒSTURES UN ARHEOLOĢIJAS NODAĻA

Vēstures un arheoloģijas bakalaura (maģistra) studiju programmas

\_\_\_ kursa students

\_\_\_\_\_

stud. apl. Nr. \_\_\_\_\_

DARBA NOSAUKUMS  
BAKALaura (MAĢISTRA) DARBS

Darba zinātniskais vadītājs

Dr. hist./ Mg. hist., profesors/asoc. profesors/docents/lektors

\_\_\_\_\_

RĪGA 20\_\_\_

## SATURS

Ievads.....	4
Avotu un literatūras apskats .....	7
1. Nodaļas nosaukums.....	11
1.1. Apakšnodaļas nosaukums .....	11
1.2. Apakšnodaļas nosaukums .....	17
1.3. Apakšnodaļas nosaukums .....	21
2. Nodaļas nosaukums.....	27
2.1. Apakšnodaļas nosaukums .....	27
2.2. Apakšnodaļas nosaukums .....	38
3. Nodaļas nosaukums.....	44
3.1. Apakšnodaļas nosaukums .....	44
3.2. Apakšnodaļas nosaukums .....	52
Secinājumi.....	59
Izmantoto avotu un literatūras saraksts .....	62
Pielikumi.....	68

Bakalaura (maģistra) darbs “Darba nosaukums” izstrādāts LU Humanitāro zinātņu fakultātes Vēstures un arheoloģijas nodaļā.

Ar savu parakstu apliecinu, ka pētījums ir veikts patstāvīgi, izmantoti tikai tajā norādītie informācijas avoti un iesniegtā darba elektroniskā kopija atbilst izdrukai.

Autors: \_\_\_\_\_ / Paraksts / \_\_\_\_\_.05.20 \_\_\_\_.

Rekomendēju darbu aizstāvēšanai:

Vadītājs: profesors Dr. hist. \_\_\_\_\_ / Paraksts / \_\_\_\_\_ .05.20 \_\_\_\_.

Recenzents: \_\_\_\_\_

Darbs iesniegts 25.05.20\_\_\_. Metodiķe:

Darbs aizstāvēts bakalaura (maģistra) gala pārbaudījuma komisijas sēdē \_\_.06.20\_\_ .

protokola Nr. \_\_\_\_\_, vērtējums \_\_\_\_\_

Komisijas sekretārs:

6. pielikums.

*Kirilicas burtu atveidošana latīņu burtos*

<b>Kirilica</b>	<b>Latīņu burti</b>
<b>а</b>	<b>a</b>
<b>б</b>	<b>b</b>
<b>в</b>	<b>v</b>
<b>г</b>	<b>g</b>
<b>д</b>	<b>d</b>
<b>е</b>	<b>e</b>
<b>ё</b>	<b>e</b>
<b>ж</b>	<b>zh</b>
<b>з</b>	<b>z</b>
<b>и</b>	<b>i</b>
<b>й</b>	<b>i</b>
<b>к</b>	<b>k</b>
<b>л</b>	<b>l</b>
<b>м</b>	<b>m</b>
<b>н</b>	<b>n</b>
<b>о</b>	<b>o</b>
<b>п</b>	<b>p</b>
<b>р</b>	<b>r</b>
<b>с</b>	<b>s</b>
<b>т</b>	<b>t</b>
<b>у</b>	<b>u</b>
<b>ф</b>	<b>f</b>
<b>х</b>	<b>kh</b>
<b>ц</b>	<b>ts</b>
<b>ч</b>	<b>ch</b>
<b>ш</b>	<b>sh</b>
<b>щ</b>	<b>shch</b>
<b>ъ</b>	<b>”</b>
<b>ы</b>	<b>y</b>
<b>ь</b>	<b>'</b>
<b>э</b>	<b>e</b>
<b>ю</b>	<b>iu</b>
<b>я</b>	<b>ia</b>

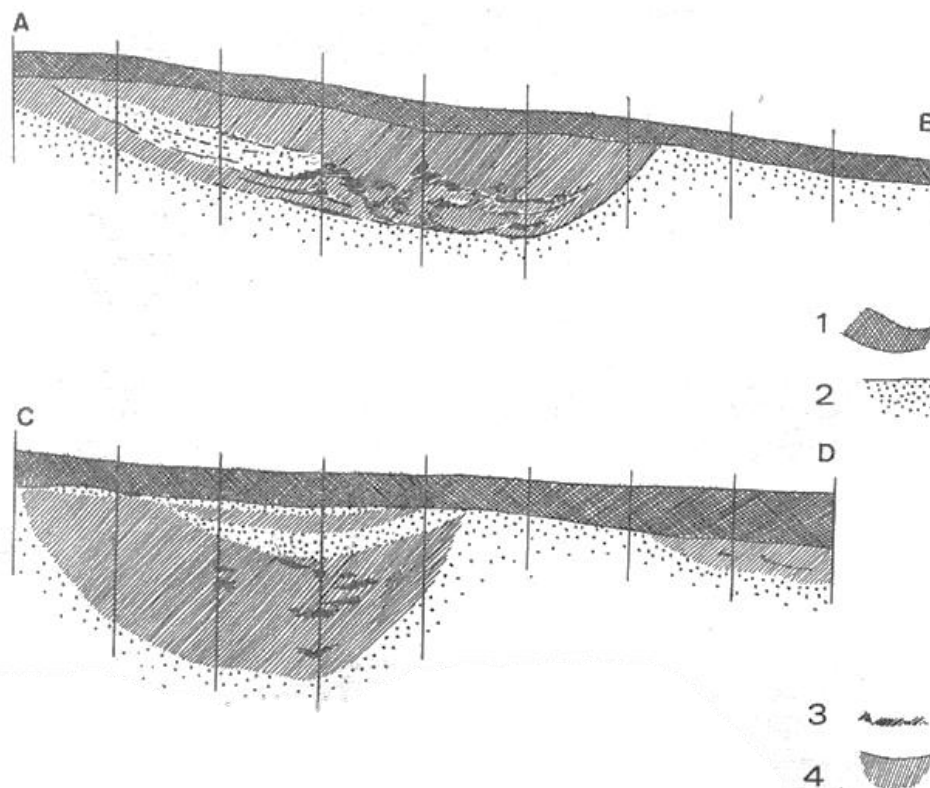
*7. pielikums.*

*Bakalaura un maģistra darba vāka paraugs iesiešanai cietajos vākos*

LATVIJAS UNIVERSITĀTE

BAKALaura (MAģISTRA) DARBS

RĪGA 20\_\_



1. att. Brikuļu pilskalna aizsarggrāvja šķērs griezumi: A—B – ārējā grāvja šķērs griezums XII izrakumu laukumā, C—D – iekšējā grāvja šķērs griezums XII izrakumu laukumā; 1 – aramzeme, 2 – gaišas smiltis, 3 – ogļaina zeme, 4 – tumšs kultūrslānis (pēc: Vasks, *Brikuļu*, 9. att., 13)